

دانشگاه علوم پزشکی ایران

دانشکده بهداشت، گروه تغذیه

راهنمای آموزشی دانشجویان دوره دکتری تخصصی

علوم تغذیه

تدوین: تابستان ۱۳۹۶

شناسنامه راهنما:

عنوان: راهنمای آموزشی دانشجویان دکتری تخصصی علوم تغذیه

سال تنظیم: ۱۳۹۶

تدوین: گروه تغذیه

تایید: معاونت پژوهشی دانشکده بهداشت

فهرست

| صفحه | عنوان مطلب | ردیف |
|------|--|------|
| ۴ | مقدمه | ۱ |
| ۵ | مسئولین دانشکده بهداشت | ۲ |
| ۶ | معرفی گروه تغذیه | ۳ |
| ۹ | خلاصه ای از آیین نامه دوره دکتری تخصصی | ۴ |
| ۱۴ | آزمون جامع | ۵ |
| ۱۵ | طول دوره، مرخصی و انصراف از تحصیل | ۶ |
| ۱۷ | تدوین پایان نامه | ۷ |
| ۲۲ | بورس تحصیلی برای دانشجویان Ph.D | ۸ |
| ۲۴ | مشخصات دوره دکتری تخصصی علوم تغذیه | ۹ |
| ۲۶ | قوانین داخلی گروه تغذیه | ۱۰ |

به نام خداوند بزرگ

با عرض تبریک پذیرفته شدن شما به عنوان دانشجوی دکتری تخصصی علوم تغذیه در دانشگاه علوم پزشکی ایران مقدم شما در دانشکده بهداشت را خوشامد گفته و خدا را سپاس میگوییم که توفیق خدمت به شما عزیزان را ارزانی داشته است.

از آنجا که دانشگاه منشاء حیات علمی، اخلاق مداری، ارتقای فرهنگ، رشد و شکوفایی کشور است، بدون تردید دستیابی به این قله های رفیع آنطور که شایسته و در شأن ایران اسلامی است، مهمترین هدف مجموعه آموزش عالی کشور است و نقش شما دانشجویان به عنوان سرمایه های دانشگاه در تحقق این هدف، نقشی بارز و تأثیرگذار است. حضور شما دانشجویان عزیز،

مهمترین دلیل دلگرمی و انگیزه برای حرکت در مسیر پرمسئولیت رشد و بالندگی در گروه علوم بهداشتی و تغذیه

می باشد چراکه قطعاً تک تک شما عزیزان میتوانید ارتقای علمی و پژوهشی را برای کشور به ارمغان آورید. اخلاق مداری در تمامی سطوح، تأمین فضای پراز آرامش، امید، همدلی، همکاری، احترام متقابل و امنیت خاطر در دانشگاه مهمترین وظیفه ماست. امیدواریم شما عزیزان نیز با ایمانی عمیق، تلاش و خلاقیت هرچه بیشتر ما را در تحقق تعالی و پیشرفت هر چه بیشتر یاری رسانید.

امروزه علوم بین رشته ای و تحقیق و پژوهش در حوزه های متفاوت علوم تغذیه جایگاه بسیار وسیعی در دنیا یافته و دانشکده بهداشت بدلیل فراهم آوری رشته های تخصصی بسیار نزدیک با علوم تغذیه این پتانسیل را برای پژوهش های بین رشته ای و کار تیمی به بهترین شکل فراهم آورده است. لذا امیدواریم که خود سرمنشاء و شروع حرکت های بین رشته ای و بین گروهی باشید و با ارائه ایده های خلاقانه پژوهشی گام بزرگی بسوی حل مشکلات سلامت در حوزه تغذیه بردارید.

بهره وری آموزشی و پژوهشی و ارتقاء سطح دانش، مهارت و خلاقیت های ذهنی شما مهمترین هدف تمامی همکاران در گروه علوم بهداشتی و تغذیه است. مجموعه حاضر نیز به منظور آشنایی شما با محیط آموزشی، گروه ها، سایر رشته های تحصیلی دانشکده، آیین نامه ها، مقررات آموزشی، پژوهشی و روند تحصیلی شما است. امید اینکه با تلاش و پشتکار فراوان و با بهره گیری از توانمندی خود و سایر دانشجویان گروه و دانشکده بتوانید در این مسیر پیشگام و موثر باشید.

دکتر محمدرضا وفا

مدیر گروه علوم بهداشتی و تغذیه

مسئولین دانشکده بهداشت

| ردیف | نام و نام خانوادگی | سمت |
|------|-----------------------|------------------------------|
| ۱ | دکتر احمد جنیدی جعفری | رئیس دانشکده |
| ۲ | دکتر ایرج علی محمدی | معاون آموزشی دانشکده |
| ۳ | دکتر محمدرضا وفا | معاون پژوهشی دانشکده |
| ۴ | دکتر علی اسرافیلی | معاون اداری مالی دانشکده |
| ۵ | خانم فاطمه حسینی | سرپرست کمیته پژوهشی دانشجویی |

گروه های آموزشی دانشکده بهداشت

| ردیف | نام گروه های آموزشی | نام مدیر گروه |
|------|------------------------------|---------------------------|
| ۱ | علوم بهداشتی و تغذیه | دکتر محمدرضا وفا |
| ۲ | اپیدمیولوژی | دکتر مسعود سلیمانی دودران |
| ۳ | آمار زیستی | دکتر مسعود رودباری |
| ۴ | خدمات بهداشتی و آموزش بهداشت | دکتر فرید عبادی فرد آذر |
| ۵ | مهندسی بهداشت محیط | دکتر روشک رضایی کلانتری |
| ۶ | مهندسی بهداشت حرفه ای | دکتر علی اصغر فرشاد |
| ۷ | ارگونومی | دکتر قاسمی |

واحدهای مرتبط با دانشجویان؛ کارکنان

| ردیف | نام کارمند | سمت |
|------|---------------|---------------------------------|
| ۱ | خانم قاسمی | سرپرست آموزش |
| ۲ | خانم بلندیان | سرپرست امور پژوهشی |
| ۳ | خانم وصال | مسئول کتابخانه |
| ۴ | خانم گودرزی | مسئول سایت کامپیوتر |
| ۵ | آقای تقی زاده | مسئول روابط عمومی |
| ۶ | خانم رحمانیان | مسئول هماهنگی کلاسها و امتحانات |

معرفی گروه تغذیه

گروه علوم بهداشتی و تغذیه از اواخر سال ۱۳۷۹ با مدیریت آقای دکتر سید ضیاء الدین مظهری از گروه اپیدمیولوژی تفکیک گردید و از مهر سال ۱۳۸۰ با مدیریت دکتر شهریار اقتصادی و با پذیرش ۴ دانشجوی کارشناسی ارشد تغذیه شروع بکار نمود. در دوره اول تا دوره دهم مجموعاً ۵۵ دانشجوی کارشناسی ارشد را تربیت و فارغ التحصیل نموده است. پس از آن از آذر ماه ۱۳۸۹ تا فروردین ۱۳۹۲ دانشگاه علوم پزشکی ایران با دانشگاه علوم پزشکی تهران ادغام شد. در حال حاضر (۱۳۹۶) تعداد دانشجویان کارشناسی ارشد علوم بهداشتی در تغذیه در مجموع ۳۰ نفر و تعداد دانشجویان کارشناسی ارشد علوم تغذیه در مجموع ۳۴ نفر (و ۲ دانشجوی بین الملل) می باشد.

دوره دکتری تغذیه نیز از سال ۱۳۸۳ دایر گردیده و تا سال ۸۶ در بهمن هر سال ۲ نفر در این دوره در دانشکده پذیرفته شده اند و در سال ۸۷ تعداد ۵ نفر و سال ۸۸ نیز ۳ نفر پذیرش گردیده اند که در مجموع در شش دوره پیش از ادغام ۱۶ دانشجو در مقطع دکتری در دانشکده پذیرفته شده اند. تعداد دانشجویان دکتری در حال حاضر (۱۳۹۶)، در مجموع ۱۹ دانشجوی دکتری روزانه و ۴ دانشجو در واحد بین الملل می باشد.

اعضاء گروه

اعضاء هیات علمی گروه تغذیه

| نام اعضاء هیات علمی گروه | رتبه علمی | سمت (در گروه) | گرایش |
|--------------------------|-----------|---------------------|-------------|
| دکتر محمدرضا وفا | استاد | مدیر گروه | اپیدمیولوژی |
| دکتر فرزاد شیدفر | استاد | ----- | بیوشیمی |
| دکتر شیما جزایری | دانشیار | نماینده آموزشی گروه | اپیدمیولوژی |
| دکتر ناهید آریائیان | دانشیار | نماینده پژوهشی گروه | ایمونولوژی |
| دکتر فاطمه السادات امیری | استادیار | ----- | ایمونولوژی |
| دکتر میترا زراتی | استادیار | ----- | ایمونولوژی |
| دکتر سیده طیبه رهیده | استادیار | ----- | بیوشیمی |

کارشناسان گروه

| ردیف | نام کارشناس | سمت |
|------|------------------|--|
| ۱ | نرجس نجیبی | کارشناس آموزشی و پژوهشی دانشکده و گروه |
| ۲ | عبد الرضا آزادفر | کارشناس آزمایشگاه |

مقاطع و رشته های گروه علوم بهداشتی و تغذیه

| تعداد دانشجو | | رشته | مقطع |
|--------------|--------|-----------------------|---------------|
| بین الملل | روزانه | | |
| ۴ | ۱۹ | علوم تغذیه | دکتری تخصصی |
| ۲ | ۳۴ | علوم تغذیه | کارشناسی ارشد |
| ۰ | ۳۰ | علوم بهداشتی در تغذیه | کارشناسی ارشد |

فعالیت های آموزشی و پژوهشی

اهداف آموزشی:

تربیت نیروی ماهر و متخصص و کارآمد است که علاوه بر توانایی کار در مراکز مختلف بهداشتی و درمانی، بیمارستانها و مراکز تحقیقاتی، قادر به تجزیه و تحلیل نظری و عملی مسائل بهداشتی- تغذیه ای و همکاری با مراکز آموزشی و پژوهشی مرتبط با تغذیه نیز باشند.

اهداف پژوهشی:

انجام تحقیقات در زمینه بررسی وضعیت تغذیه و نقش تغذیه در سلامت و بیماری با انجام طرح های مداخله ای، چگونگی ریشه کن کردن سوء تغذیه در جامعه، ارتقاء آگاهی عمومی جامعه در رابطه با رفتارهای صحیح تغذیه ای، کمبودهای مواد مغذی و روش های صحیح مصرف مواد غذایی و در نهایت بالا بردن سلامت عمومی جامعه از طریق افزایش و توسعه دانش تغذیه ای در جامعه.

فعالیت های آموزشی:

تدریس کلیه دروس تغذیه برای رشته های کارشناسی ارشد و دکتری تغذیه و نیز دروس تغذیه و بهداشت مواد غذایی برای سایر رشته ها در دانشکده بهداشت، پرستاری مامائی، مدیریت و پزشکی.

اولویت های پژوهشی:

تغذیه بالینی

- بررسی نقش مواد مغذی (ریز مغذی ها و درشت مغذی ها) در سلامت و بیماری
- بررسی نقش مکمل های غذایی در سلامت و بیماری
- بررسی نقش آنتی اکسیدانها در پیشگیری از بیماریهای متابولیک

تغذیه جامعه

- بررسی تاثیر آموزش های تغذیه ای بر اصلاح رفتارهای غذایی
- اپیدمیولوژی تغذیه، کمبود حاشیه ای ریز مغذی ها، اثرات دراز مدت سوءتغذیه

تغذیه سلولی ملکولی

- بررسی بر هم کنش ژن، غذا، بیماریهای مزمن و متابولیک
- تغذیه و ایمنی

خلاصه ای از آیین نامه دوره دکتری تخصصی (PhD)

مصوب سی و پنجمین جلسه شورای عالی برنامه ریزی علوم پزشکی مورخ ۱۳۸۶/۸/۲۹

کلیات

ماده ۱- دوره دکتری تخصصی بالاترین مقطع تحصیلی آموزش دانشگاهی است که به اعطای مدرک می انجامد و مجموعه ای هماهنگ از فعالیت های آموزشی و پژوهشی است.

ماده ۲- هدف از ایجاد دوره دکتری تخصصی (پی.اچ.دی)، تربیت افرادی است که با احاطه یافتن به حیطه های علمی در یک زمینه خاص و آشنا شدن با روش های پیشرفته تحقیق و دستیابی به جدیدترین مبانی آموزش و پژوهش، بتوانند با نوآوری در زمینه های علمی و تحقیقی، در رفع نیازهای کشور و گسترش مرزهای دانش در رشته تخصصی خود موثر بوده و به تازه هایی در جهان دانش دست یابند.

مراحل دوره :

- دوره دکتری تخصصی پی.اچ.دی به دو مرحله آموزشی و پژوهشی تقسیم می شود.
 - مرحله آموزشی از زمان پذیرفته شدن دانشجو در امتحان ورودی آغاز و به امتحان جامع ختم می شود.
 - مرحله پژوهشی پس از مرحله آموزشی و قبولی در امتحان جامع آغاز و با تدوین پایان نامه و دفاع از آن پایان می پذیرد.
- تبصره: دانشجویان دوره دکتری تخصصی می توانند تحقیقات اولیه مرحله پژوهشی خود را در مرحله آموزشی آغاز نمایند، ولی ثبت نام رسمی آنها برای مرحله پژوهشی و تدوین پایان نامه منوط به موفقیت در امتحان جامع است.

شرایط ورود

- شرایط ورود به دوره دکتری تخصصی (پی.اچ.دی) عبارت است از :
- داشتن شرایط عمومی ورود به آموزش دانشگاهی
 - برخورداری از سلامت جسمی و روانی متناسب با رشته تحصیلی
 - داشتن دانشنامه کارشناسی ارشد (فوق لیسانس) یا دکتری عمومی یا بالاتر، متناسب با رشته تحصیلی مورد تقاضا، از یکی از دانشگاه های داخل یا خارج کشور که به تأیید وزارت بهداشت درمان و آموزش پزشکی یا وزارت علوم تحقیقات و فناوری رسیده باشد
 - موفقیت در آزمون زبان انگلیسی مطابق مصوبات شورای عالی برنامه ریزی علوم پزشکی
 - قبولی در آزمون اختصاصی ورود به دوره دکتری تخصصی (پی.اچ.دی)، مطابق ضوابط دبیرخانه های آموزشی تخصصی مربوطه
 - عدم اشتغال به تحصیل همزمان در همان دانشگاه و یا دانشگاه های دیگر و سایر موسسات آموزشی و پژوهشی

تبصره ۱:

➤ دارندگان مدرک معادل کارشناسی ارشد مجاز به شرکت در آزمون ورودی دکتری تخصصی نمی باشند.

تبصره ۲:

➤ در ورود به دوره دکتری تخصصی محدودیت سنی برای داوطلبان وجود ندارد.

تبصره ۳:

➤ شرایط پذیرش دانشجو در دوره دکتری تخصصی برای اتباع خارجی تابع آیین نامه مربوط می باشد.

تبصره ۴:

➤ تشخیص اینکه دارنده کدام دانشنامه در کدام رشته می تواند تحصیل کند بر عهده دبیرخانه آموزشی تخصصی مربوطه و تائید شورای عالی برنامه ریزی علوم پزشکی است.

مرحله آموزشی

ماده ۵- آموزش در تمام دانشگاه های کشور مبتنی بر نظام واحدی است. در نظام واحدی، ارزش هر درس با تعداد واحدهای آن درس سنجیده می شود و قبولی یا عدم قبولی دانشجو در یک درس به همان درس محدود است. هر واحد درسی، مقدار یا میزان درسی است که مفاد آن به ترتیب به صورت نظری ۱۷ ساعت، عملی یا آزمایشگاهی ۳۴ ساعت، کارگاهی و کارآموزشی ۵۱ ساعت و کارورزی ۶۸ ساعت در طول یک نیمسال تحصیلی یا دوره تابستانی، طبق برنامه مصوب شورای عالی برنامه ریزی تدریس می شود. در مورد رشته هایی که دارای پروژه هستند مدت اجرای پروژه در یک نیمسال متناسب با واحد آن توسط استاد مربوطه تعیین می شود.

- پس از ثبت نام در این مرحله بین ۱۸ تا ۳۰ واحد درسی اصلی را طبق نظر استاد راهنمای تحصیلی مطابق سرفصل مصوب انتخاب می نماید که باید این واحدها را در مرحله آموزشی، که طول دوره آن بین ۳ تا ۵ نیمسال است، بگذرانند.
- در این مرحله بنابر تشخیص گروه مربوطه دانشجو باید یک سری دروس تکمیلی (جبرانی)، حداکثر تا ۱۶ واحد، را بگذراند؛ که این دروس بر دروس اصلی اولویت دارند و نمره این دروس جزو معدل حساب نمی شود. به ازای گذراندن هر ۸ واحد جبرانی یک نیمسال به دوره مجاز دانشجو در مرحله آموزشی اضافه می گردد.
- دانشجو در مرحله آموزشی موظف است از ابتدای نیمسال دوم تا پایان نیمسال چهارم تحصیلی پروپوزال خود را به تصویب برساند.
- دانشجو موظف است در پایان مرحله آموزشی در امتحان جامع شرکت نماید.
- استاد راهنمای پژوهشی از ابتدای نیمسال دوم تا پایان نیمسال سوم باید انتخاب شود.

تذکر: کلیه دانشجویانی که در مقطع کارشناسی ارشد درس سیستم های اطلاع رسانی را نگذرانده اند، در این مرحله موظف به گذراندن این درس می باشند.

ماده ۶- هر سال تحصیلی مرکب از دو نیمسال تحصیلی و در صورت ضرورت و داشتن شرایط و امکانات یک دوره تابستانی است. مدت آموزش هر نیمسال تحصیلی شامل ۱۷ هفته و هر دوره تابستانی شامل ۶ هفته آموزش با رعایت مفاد ماده ۵ است.

ماده ۷- تمام دانشگاه ها و دانشکده های علوم پزشکی موظفند برنامه های درسی مصوب شورای عالی برنامه ریزی را اجرا نمایند.

تبصره ۱:

در موارد استثنایی و ضروری، شامل وقوع بلایای طبیعی، عدم امکان حضور اساتید مربوط در طول ۱۷ هفته، بیماری استاد و مواردی از این قبیل، به پیشنهاد دانشکده مربوطه و موافقت شورای آموزشی دانشگاه، می توان درس یا درسهایی را در مدتی کوتاه تر از ۱۷ هفته جهت کلیه دانشجویانی که آن درس یا درس ها را اخذ کرده اند تدریس نمود. مشروط براینکه مجموع ساعات هر واحد درسی از میزان مقرر در ماده ۵ آیین نامه کمتر نشود.

تبصره ۲:

دانشگاه ها و دانشکده های علوم پزشکی مجاز خواهند بود نسبت به ارائه واحدهای درسی جدید به جای درس های اختیاری (non core) حداکثر تا سقف ۲۰٪ کل واحد های دوره در هر برنامه آموزشی اقدام و این درس ها را به صورت اختیاری به دانشجویان ارائه نمایند. دانشگاه ها موظفند اهداف آموزشی و سرفصل واحد های جدید خود را از طریق دبیرخانه های آموزشی تخصصی مربوطه جهت اطلاع به شورای عالی برنامه ریزی علوم پزشکی اعلام نمایند.

تبصره ۳:

ترتیب درس با رعایت پیش نیاز، تنظیم برنامه تحصیلی دانشجویان در طول دوره، روش تدریس و جابجا کردن ریز مواد درسی و طرح مطالب جدید در یک درس بر عهده دانشگاه است.

ماده ۸- به منظور راهنمایی دانشجو در زمینه های مختلف، استاد راهنمای تحصیلی در اولین سال تحصیلی توسط شورای تحصیلات تکمیلی دانشکده تعیین می گردد. تا زمانی که استاد راهنمای تحصیلی انتخاب نشده است، مدیر گروه وظایف استاد راهنمای تحصیلی را بر عهده می گیرد.

ماده ۹- استاد راهنمای تحصیلی باید عضو هیات علمی در دانشگاه محل تحصیل دانشجو بوده، حداقل دارای مرتبه استادیاری یا استادیار پژوهشی و سه سال سابقه تدریس یا پژوهش در دوره کارشناسی ارشد باشد.

تبصره ۵:

در انتخاب درس، اولویت با درس های کمبود یا جبرانی است. تعیین تعداد و نوع درس ها و زمان انتخاب آنها با رعایت پیش نیازها در چارچوب برنامه مصوب شورای عالی برنامه ریزی و با نظر گروه آموزشی مربوطه، بر عهده شورای تحصیلات تکمیلی دانشکده ذیربط است .

ماده ۱۱- دانشجو در مرحله آموزشی موظف است در هر نیمسال تحصیلی بین ۸-۱۲ واحد درسی از درس های مرحله آموزشی را انتخاب و ثبت نام کند مگر آنکه کمتر از ۸ واحد درسی باقی داشته باشند. در موارد استثنایی، با پیشنهاد گروه آموزشی ذیربط و

صلاحید شورای تحصیلات تکمیلی دانشکده و تأیید شورای تحصیلات تکمیلی دانشگاه، این تعداد میتواند حداکثر به ۱۴ واحد افزایش یابد.

تذکر: در صورت ارائه دوره تابستانی دانشجو مجاز به اخذ حداکثر ۴ واحد درسی در دوره تابستانی است.

حضور و غیاب

ماده ۱۲- حضور دانشجو در تمام جلسات مربوط به هر درس الزامی است و ساعات غیبت دانشجو در هر درس نظری از یک هفدهم، عملی و آزمایشگاهی از دو هفدهم، کارگاهی، کارآموزی و کارورزی از یک دهم مجموع ساعات آن درس نباید تجاوز کند؛ در غیر اینصورت نمره دانشجو در آن درس صفر محسوب می شود.

تبصره ۱:

غیبت در جلسات درس تا سقف مشخص شده در ماده ۱۲ در صورتی مجاز خواهد بود که با ارایه مدارک مستند و تشخیص استاد مربوط موجه شناخته شود. نحوه برخورد با غیبت دانشجو (موجه یا غیرموجه) بر عهده استاد و با تأیید شورای تحصیلات تکمیلی دانشکده خواهد بود.

تبصره ۲:

در صورتی که غیبت دانشجو در هر درس بیش از میزان تعیین شده در ماده ۱۲ باشد ولی غیبت او به تشخیص دانشکده و تأیید شورای تحصیلات تکمیلی دانشکده موجه اعلام گردد، آن درس حذف می گردد؛ در این صورت رعایت حداقل ۸ واحد در هر نیمسال الزامی نیست ولی نیمسال مذکور بعنوان یک نیمسال کامل جزو سنوات تحصیلی دانشجو محسوب می شود. غیبت غیر موجه در امتحان هر درس به منزله گرفتن نمره صفر در امتحان آن درس است و غیبت موجه در امتحان هر درس موجب حذف آن درس می گردد. تشخیص موجه بودن غیبت در جلسه امتحان بر عهده شورای تحصیلات تکمیلی دانشکده است.

ارزشیابی

ماده ۱۴- حداقل نمره قبولی در هر درس اختصاصی اجباری و اختصاصی اختیاری ۱۴ از ۲۰ و هر درس کمبود یا جبرانی ۱۲ از ۲۰ است. چنانچه نمره دانشجو در یک درس کمتر از این مقادیر باشد باید آنرا تکرار نماید.

تبصره ۱:

اگر دانشجویی در یک درس اختیاری مردود شود بجای آن درس می تواند از جدول درسهای اختیاری در برنامه مصوب درس دیگری را انتخاب کند. با این حال نمرات کلیه درس ها اعم از قبولی و مردودی در کارنامه دانشجو ثبت و در محاسبه میانگین نیمسال مربوط و میانگین کل منظور می گردد.

تبصره ۲:

- در مواردی که ارزشیابی دانشجو در یک درس موکول به فعالیت هایی باشد که باتشخیص استاد مربوط انجام آن در طول یک نیمسال تحصیلی ممکن نباشد، نمره دانشجو در آن درس ناتمام اعلام می شود. در این صورت باید نمره دانشجو در این درس، حداکثر تا پایان نیمسال تحصیلی بعد توسط استاد ذیربط به نمره قطعی تبدیل گردد. در غیراین صورت درس توسط دانشگاه حذف خواهد شد. بدیهی است ثبت نمره ناتمام در نیمسالی خواهد بود که دانشجو واحد را اخذ نموده است.

ماده ۱۵- میانگین نمرات درس های دانشجو در دوره دکتری تخصصی در هر نیمسال تحصیلی، نباید از ۱۵ کمتر باشد. در غیر اینصورت دانشگاه به دانشجو اخطار خواهد داد ولی دانشجو محدودیتی از لحاظ انتخاب واحد نداشته و در نیمسال بعدی در محدوده حد نصاب واحدها، می تواند اخذ واحد نماید. اگر میانگین نمرات دانشجو در دو نیمسال تحصیلی اعم از متوالی یا متناوب کمتر از ۱۵ باشد، آن دانشجو از ادامه تحصیل در دوره دکتری تخصصی محروم می شود.

- حداقل نمره پایان نامه ۱۵ می باشد.

تبصره ۱:

نیمسال هایی که تعداد واحدهای اخذ شده کمتر از حدنصاب (۸واحد) می باشد، در صورت کسب میانگین کل کمتر از ۱۵، جزو نیمسال های مشمول اخطار محاسبه خواهد شد.

تبصره ۲:

- نمره درس کمبود یا جبرانی در کارنامه دانشجو جداگانه ثبت می شود و در احتساب میانگین نمرات نیمسال تحصیلی و میانگین کل نمرات دانشجو منظور نمی شود.

- دانشجویی که پس از گذراندن کلیه واحدهای درسی دوره، میانگین کل نمرات او از ۱۵ کمتر باشد، در صورتی که حداکثر مدت مجاز تحصیلی وی در مرحله آموزشی به پایان نرسیده باشد، می تواند تا ۱۲ واحد از درس اختصاصی اجباری را که از آنها نمرات بین ۱۴ تا ۱۵ گرفته است، فقط در یک نیمسال تحصیلی تکرار کند و در صورت جبران کمبود میانگین کل، مجاز به شرکت در امتحان جامع شود. دانشجویانی که به هر دلیل نتوانند از این فرصت استفاده کنند یا علیرغم استفاده از این فرصت میانگین کل خود را جبران نمایند، از ادامه تحصیل محروم مانده مدرک و سوابق تحصیلی دریافت نمی کنند.

آزمون جامع

ماده ۱۷- در پایان مرحله آموزشی دانشجو ملزم است در آزمون جامع که بصورت کتبی و ارزیابی عینی عملکرد برگزار می شود شرکت کند.

برای شرکت در امتحان جامع بایستی شرایط زیر احراز شود:

- ۱- دانشجو باید مدرک معتبر زبان ارائه دهد.
- ۲- تمامی نمرات دانشجو کامل باشد (قبولی در کلیه درس های مرحله آموزشی و کسب حداقل میانگین کل ۱۵).
- ۳- پروپوزال دانشجو به تصویب رسیده باشد.

تبصره :

آزمون ارزیابی عینی عملکرد شامل ارزیابی مستمر درون بخشی و ارزیابی پایان دوره می باشد.

ماده ۱۸- آزمون جامع زیر نظر شورای تحصیلات تکمیلی دانشکده و توسط هیأتی مرکب از ۶ نفر بشرح زیر برگزار می شود:

- مدیر گروه آموزشی مربوطه

- استاد راهنمای تحصیلی دانشجو

- چهار نفر عضو هیات علمی در رشته مربوطه که دارای حداقل مرتبه استادیاری یا استادیار پژوهشی با ۳ سال سابقه تدریس یا تحقیق در دوره های تحصیلات تکمیلی باشند (سه نفر از آنان از اعضای هیات علمی داخل دانشگاه و یک نفر خارج از دانشگاه). بدین ترتیب که دو نفر از آنان توسط شورای تحصیلات تکمیلی دانشکده (که یک نفر از آنان باید از اعضای هیات علمی خارج از دانشگاه محل تحصیل دانشجو باشد) و یک نفر توسط معاون آموزشی دانشگاه و یک نفر دیگر توسط معاون پژوهشی دانشگاه تعیین می شوند. این دو نفر به عنوان نمایندگان معاونین آموزشی و پژوهشی در هیات برگزار کننده آزمون شرکت می نمایند.

تبصره :

حضور حداقل ۵ نفر از افراد مذکور در ماده ۱۸ جهت برگزاری آزمون جامع الزامی میباشد.

ماده ۱۹- آزمون جامع در هر رشته تحصیلی دوبار در سال برگزار می شود و زمان آن با پیشنهاد گروه آموزشی مربوطه و تأیید شورای تحصیلات تکمیلی دانشکده می باشد.

ماده ۲۰- پس از اتمام مرحله آموزشی دانشجویی واجد شرایط شرکت در آزمون جامع موظف است در اولین آزمون جامع که توسط دانشکده برگزار می شود شرکت کند. دانشجو در صورت عدم آمادگی، بایستی درخواستی برای تمدید مهلت شرکت در آزمون با دلایل موجهی که به تأیید استاد راهنمای تحصیلی و مدیر گروه آموزشی مربوطه رسیده باشد، به شورای تحصیلات تکمیلی دانشکده ارائه نماید. شورای مذکور می تواند زمان شرکت دانشجو در آزمون جامع را، حداکثر برای یک نیمسال به تعویق اندازد.

تبصره :

مدت تمدید مهلت برای تعویق امتحان جامع جزو سنوات مجاز تحصیل مرحله آموزشی محسوب شده و دانشجو موظف است تحت نظر گروه آموزشی در محیط آموزشی حضور داشته باشد.

ماده ۲۱- آزمون کتبی به منظور ارزشیابی قابلیت های علمی آموزشی دانشجویان، از درس های تخصصی رشته مربوط، حداقل از ۴ درس به صورت تشریحی و حداکثر در ۲ روز متوالی بعمل می آید.

ماده ۲۲- آزمون ارزیابی عینی عملکرد با نظر شورای تحصیلات تکمیلی دانشکده به منظور ارزشیابی قابلیت های آموزشی و توانایی دانشجویان در انجام پژوهش مستقل و در مورد موضوع پایان نامه دکتری تخصصی (پی.اچ.دی) یا حوزه عام تر رشته تخصصی دانشجویان برگزار می شود. آزمون ارزیابی عینی عملکرد حداکثر تا یک هفته بعد از آزمون کتبی برگزار می شود.

تبصره:

ترکیب هیات برگزار کننده آزمون ارزیابی عینی عملکرد باید همان ترکیب هیات برگزار کننده آزمون کتبی باشد.

ماده ۲۳- ارزش آزمون های کتبی و ارزیابی عینی عملکرد به ترتیب ۷۰ و ۳۰ درصد نمره نهایی است (۵۰٪ نمره آزمون ارزیابی عینی عملکرد به ارزیابی مستمر درون بخشی و ۵۰٪ به ارزیابی پایان دوره اختصاص دارد)؛ و میانگین کل نمرات دانشجویان در آزمون جامع نباید از ۱۵ کمتر باشد.

تبصره:

به منظور پیشگیری از اتلاف وقت و یا رکود فعالیت های آموزشی و پژوهشی دانشجویان دوره دکتری تخصصی (پی.اچ.دی)، نتایج آزمون جامع باید ظرف مدت محدودی (حداکثر یک ماه بعد از برگزاری آزمون)، از طریق دانشکده به شورای تحصیلات تکمیلی دانشگاه ارسال و دانشگاه ظرف مدت یک هفته قبولی و یا عدم قبولی دانشجویان را کتبا به وی اعلام نماید.

ماده ۲۴- به دانشجویانی که در امتحان جامع قبول شده اند اعم از آنکه برای مرحله تدوین پایان نامه ثبت نام کنند و یا از ادامه تحصیل منصرف شوند، صرفا بنا به درخواست محل تعهد آنان تأییدیه ای مبنی بر گذراندن مرحله آموزشی دوره دکتری تخصصی (پی.اچ.دی) توسط دانشگاه محل تحصیل ارایه می شود. صدور گواهی شخصی مبنی بر موفقیت در امتحان جامع برای این دانشجویان ممنوع می باشد.

طول دوره، مرخصی و انصراف از تحصیل

ماده ۲۵- طول دوره مدتی است که دانشجویان باید مراحل آموزشی و پژوهشی را براساس مقررات مربوط به اتمام برسانند. حداکثر مدت مجاز تحصیل در دوره دکتری تخصصی چهار سال و نیم است. چنانچه دانشجویان در این مدت نتوانند پایان نامه خود را تکمیل و از آن دفاع نمایند از ادامه تحصیل محروم می شوند.

تبصره ۱:

طول مدت مجاز مرحله آموزشی با در نظر گرفتن تعداد واحدهای مرحله آموزشی ۳ تا ۵ نیمسال تحصیلی است چنانچه دانشجویان نتوانند در این مدت مرحله آموزشی را به پایان برسانند و در امتحان جامع قبول شوند، از ادامه تحصیل محروم می گردند.

تبصره ۲:

شورای تحصیلات تکمیلی دانشگاه می تواند در موارد استثنایی به پیشنهاد استاد راهنما و تأیید شورای تحصیلات تکمیلی دانشکده حداکثر تا سه نیمسال تحصیلی به کل مدت مجاز تحصیل دانشجویان اضافه نماید. که یک نیمسال آن می تواند به مرحله آموزشی اختصاص یابد.

ماده ۲۶- دانشجوی موظف است در هر نیمسال تحصیلی در زمانی که دانشگاه اعلام می کند برای ادامه تحصیل و انتخاب واحد به اداره آموزش مراجعه کند. عدم مراجعه دانشجو برای نامنویسی در یک نیمسال بدون اطلاع و عذر موجه به منزله ترک تحصیل بوده و دانشجو از ادامه تحصیل محروم می گردد. در موارد استثنایی که دانشجو ترک تحصیل خود را موجه میدانند باید دلایل آن را حداکثر یک ماه قبل از پایان همان نیمسال به صورت مکتوب به اداره آموزش ارائه دهد. در صورت تأیید موجه بودن ترک تحصیل، توسط شورای تحصیلات تکمیلی دانشگاه، آن نیمسال جزو مدت مجاز تحصیل وی محسوب و برای آن نیمسال مرخصی تحصیلی صادر می شود.

ماده ۲۷- دانشجوی دوره تخصصی (پی.اچ.دی) می تواند حداکثر برای دو نیمسال تحصیلی متوالی یا متناوب، از مرخصی تحصیلی استفاده کند.

تبصره ۱ :

اخذ مرخصی در نیمسال اول تحصیل مجاز نیست. در موارد استثنایی، اخذ تصمیم به عهده کمیسیون موارد خاص دانشگاه می باشد.

تبصره ۲ :

مدت مرخصی تحصیلی جزو سنوات تحصیلی دانشجو محسوب می شود.

تبصره ۳ :

درخواست مرخصی باید دو هفته قبل از شروع نام نویسی در هر نیمسال تحصیلی توسط دانشجو به استاد راهنمای تحصیلی و مدیر گروه تسلیم و پس از کسب موافقت مدیر گروه و دانشکده مربوط به شورای تحصیلات تکمیلی دانشگاه ارائه گردیده و موافقت کتبی آن شورا کسب گردد. موافقت شورای تحصیلات تکمیلی دانشگاه با مرخصی تحصیلی دانشجو با توجه به وضعیت تحصیلی وی صورت می گیرد و منوط به این است که ادامه تحصیل دانشجو از آن به بعد با مشکل مواجه نشود. عواقب احتمالی مرخصی تحصیلی به عهده دانشجو می باشد.

تبصره ۴ :

حذف کلیه درس های اخذ شده در یک نیم سال حداکثر تا قبل از شروع امتحانات پایان آن نیمسال تنها در صورتی مجاز است که بنابه تشخیص شورای آموزشی دانشگاه، دانشجو قادر به ادامه تحصیل در آن نیمسال نباشد. در این صورت آن نیمسال برای دانشجو مرخصی تحصیلی محسوب خواهد شد. محاسبه یا عدم محاسبه این مرخصی در حداکثر سنوات مجاز تحصیلی دانشجو به عهده شورای آموزشی دانشگاه است.

تبصره ۵ :

دانشجویان خانم شاغل به تحصیل در کلیه رشته های علوم پزشکی، در صورت بارداری، می توانند با رعایت سایر ضوابط و مقررات از یک نیمسال مرخصی تحصیلی به دلیل زایمان، بدون احتساب در سنوات تحصیلی استفاده نمایند.

تبصره ۶ :

دانشجویانی که گواهی پزشکی موجه آنها به تأیید شورای پزشکی و شورای تحصیلات تکمیلی دانشگاه رسیده باشد می توانند از حداکثر یک نیمسال مرخصی تحصیلی بدون احتساب در سنوات استفاده نمایند.

ماده ۲۸- دانشجویی که تمایل به انصراف از تحصیل داشته باشد باید درخواست انصراف خود را شخصاً به اداره آموزش دانشگاه یا دانشکده تسلیم نماید. این دانشجوی مجاز است فقط برای یک نوبت حداکثر تا یک ماه قبل از پایان همان نیمسال تحصیلی تقاضای انصراف خود را پس بگیرد. پس از انقضای این مهلت حکم انصراف از تحصیل وی صادر می شود و پس از آنحق ادامه تحصیل در آن رشته را ندارد.

ماده ۲۹- دانشجویان دوره دکتری تخصصی (پی.اچ.دی) که از تحصیل محروم و یا از ادامه تحصیل منصرف می شوند، چنانچه با دانشگاه محل تحصیل خود تسویه کنند، می توانند مجدداً در آزمون ورودی دوره های دکتری تخصصی (پی.اچ.دی) شرکت نمایند. دانشجوی محروم از تحصیل نمی تواند در آزمون ورودی دکتری تخصصی (پی.اچ.دی) رشته قبلی خود شرکت نماید. در صورت قبولی در آزمون، واحدهای درسی قبلی آنها، در مقطع دکتری تخصصی، پس از ارزیابی و تطبیق با برنامه مصوب پذیرفته می شود. ارزیابی درس ها و تطبیق واحدها توسط گروه آموزشی مربوط در دانشگاه پذیرنده انجام می شود و به ازای هر ۱۰ واحد از درس های پذیرفته شده دانشجوی، یک نیمسال تحصیلی از حداکثر مدت مجاز تحصیل دانشجوی در مرحله آموزشی، کاسته می شود.

• پذیرش واحدهای درسی قبلی این دانشجویان منوط به احراز ۴ شرط زیر است :

۱. واحد آموزشی قبلی دارای مجوز از شورای گسترش وزارت بهداشت، درمان و آموزش پزشکی و یا وزارت علوم، تحقیقات و فناوری باشد.
۲. پذیرش دانشجوی از طریق آزمون دکتری تخصصی (پی.اچ.دی) باشد.
۳. برنامه های درسی اجرا شده، مصوب شورای عالی برنامه ریزی یکی از دو وزارتخانه ذکر شده در بند یک باشد.
۴. محتوای درس های گذرانده شده با درس های رشته جدید به تشخیص گروه آموزشی مربوط، باید حداقل ۸۰٪ اشتراک محتوایی داشته و نمره هریک از آن دروسها از ۱۵ کمتر نباشد.

مرحله پژوهشی و تدوین پایان نامه

پس از قبولی در آزمون جامع دانشجوی وارد مرحله پژوهشی می گردد.

ماده ۳۰- در مرحله پژوهشی علاوه بر استاد راهنمای تحصیلی، جهت راهنمایی دانشجوی در فعالیتهای پژوهشی و تدوین پایان نامه، استاد راهنمای پژوهشی انتخاب می شود.

ماده ۳۱- استاد راهنمای پژوهشی به تقاضای دانشجوی، موافقت استاد، تائید مدیر گروه و تصویب شورای تکمیلی دانشکده انتخاب می شود.

تبصره ۱ :

دانشجو موظف است از ابتدای نیمسال دوم تحصیلی تا حداکثر پایان نیمسال سوم استاد راهنمای پژوهشی خود را انتخاب کند.

تبصره ۲ :

انتخاب استاد راهنمای تحصیلی دانشجوی به عنوان استاد راهنمای پژوهشی وی بلامانع است.

ماده ۳۲- استاد راهنمای پژوهشی باید دارای حداقل مدرک دکتری تخصصی (پی.اچ.دی) یا تخصصی بالینی و یا دکتری (پی.اچ.دی) پژوهشی با مرتبه استادیاری یا استادیار پژوهشی و حداقل سه سال سابقه تدریس یا پژوهش در دوره های تحصیلات تکمیلی بوده و در این مدت حداقل دو پایان نامه کارشناسی ارشد را راهنمایی و یا چهار پایان نامه (پی.اچ.دی) را مشاوره کرده باشد.

ماده ۳۳- استاد راهنمای پژوهشی ترجیحاً باید از بین استادان داخل دانشگاه انتخاب شود. در موارد خاص با تأیید شورای تحصیلات تکمیلی دانشکده، انتخاب استاد راهنمای پژوهشی مشروط به داشتن شرایط مذکور در ماده ۳۲ از میان اعضای هیات علمی خارج از دانشگاه محل تحصیل دانشجو بلامانع است.

تبصره :

در موارد استثنایی، به پیشنهاد گروه و تأیید شورای تکمیلی دانشگاه، انتخاب بیش از یک نفر (علاوه بر استاد راهنمای پژوهشی منتخب مطابق مفاد ماده ۳۱) به عنوان استادراهنمای پژوهشی بلامانع است.

ماده ۳۴- استاد راهنمای پژوهشی لازم است با توجه به امکانات پژوهشی موجود، کار تحقیقاتی دانشجو را به نحوی هدایت کند تا در موعد مقرر به اتمام برسد و مشکلات موجود باید به موقع به شورای تحصیلات تکمیلی دانشکده گزارش شود.

ماده ۳۵- تعداد پایان نامه هایی که هر استاد راهنمای پژوهشی می تواند همزمان هدایت آنها را برعهده داشته باشد، به صورت زیر می باشد (مصوبه جلسه ۲۶۱ مورخ ۸۹/۲/۵ شورای تحصیلات تکمیلی دانشکده بهداشت)

۱. اعضای هیات علمی با مرتبه استادی :

- سه پایان نامه دکترای تخصصی (Ph.D) و یک پایان نامه کارشناسی ارشد
- دو پایان نامه دکترای تخصصی (Ph.D) و سه پایان نامه کارشناسی ارشد
- یک پایان نامه دکترای تخصصی (Ph.D) و پنج پایان نامه کارشناسی ارشد

۲. اعضای هیات علمی با مرتبه دانشیاری :

- سه پایان نامه دکترای تخصصی (Ph.D) و یک پایان نامه کارشناسی ارشد
- دو پایان نامه دکترای تخصصی (Ph.D) و دو پایان نامه کارشناسی ارشد
- یک پایان نامه دکترای تخصصی (Ph.D) و چهار پایان نامه کارشناسی ارشد

۳. اعضای هیات علمی با مرتبه استادیاری :

- دو پایان نامه دکترای تخصصی (Ph.D) و یک پایان نامه کارشناسی ارشد
- یک پایان نامه دکترای تخصصی (Ph.D) و سه پایان نامه کارشناسی ارشد

❖ ظرفیت استادیار در صورت داشتن ۵ مقاله ISI در ۵ سال اخیر که در تمام آنها نویسنده نخست و یا نویسنده مسئول باشد مانند دانشیار می باشد.

تبصره :

- راهنمایی پایان نامه های دوره دکتری عمومی پزشکی، دندانپزشکی و داروسازی همانند پایان نامه کارشناسی ارشد محسوب می شود.

ماده ۳۶- به پیشنهاد استاد راهنمای پژوهشی و تأیید شورای تحصیلات تکمیلی دانشکده، ۱ تا ۳ نفر از اعضای هیأت علمی و یا از صاحب نظران و محققان برجسته، به عنوان استاد مشاور تعیین می شود.

تبصره :

استادان مشاور باید دارای مدرک دکتری تخصصی و یا تخصصی بالینی ویا دکتری تخصصی پژوهشی با حداقل مرتبه استادیاری یا استادیار پژوهشی و حداقل سه سال سابقه تدریس یا پژوهش در دوره کارشناسی ارشد باشند. برای صاحب نظران و محققانی که عضو هیأت علمی نیستند داشتن مدرک دکتری تخصصی الزامی است.

ماده ۳۷- استادان راهنمای تحصیلی و پژوهشی موظف هستند ساعاتی از هفته را برای راهنمایی دانشجو اختصاص داده و مراتب را به شورای تحصیلات تکمیلی دانشکده اطلاع دهند.

تبصره :

میزان ساعاتی را که استاد راهنمای پژوهشی به راهنمایی پایان نامه دانشجو اختصاص می دهد باید حداقل ۸ برابر تعداد واحد پایان نامه در هر نیمسال باشد.

ماده ۳۸- تمام فعالیتهای علمی و پژوهشی دانشجو، در مرحله پژوهشی و تدوین پایان نامه باید با هدایت و نظارت راهنمای پژوهشی صورت گیرد. دانشجو موظف است در هر زمانیکه استاد راهنمای پژوهشی تعیین کند نتیجه تحقیقات خود را به وی گزارش نماید.

ماده ۳۹- استاد راهنمای پژوهشی موظف است در هر مرحله از تحقیق و حداقل هر ۶ ماه یک نوبت گزارشی مکتوب از پیشرفت کار دانشجو را از وی درخواست کند. این گزارش پس از تأیید استاد راهنمای پژوهشی از طریق گروه به شورای تحصیلات تکمیلی دانشکده تسلیم میشود و با حضور دانشجو و استاد راهنمای پژوهشی در جلسه ای که اعضای آن توسط همین شورا تعیین می گردد، مورد بررسی قرار می گیرد.

ماده ۴۰- موضوع پایان نامه و زمینه تحقیقاتی باید در مدت زمانی محدود به آغاز نیمسال دوم و پایان نیمسال چهارم از شروع به تحصیل در دوره دکتری تخصصی (پی.اچ.دی) توسط دانشجو تعیین، و چارچوب کلی آن توسط استاد راهنمای پژوهشی مشخص و از طریق گروه آموزشی مربوطه جهت بررسی به شورای تحصیلات تکمیلی دانشکده ارائه شود. شورای تحصیلات تکمیلی دانشکده موظف است پس از تصویب موضوع پایان نامه پذیرش و ثبت عنوان آن را به صورت کتبی به دانشجو ابلاغ نماید.

تبصره :

در موارد استثنایی و با نظر شورای تحصیلات تکمیلی دانشگاه، حداکثر مدت مجاز برای عنوان پایان نامه، پس از گذراندن مرحله آموزشی و قبولی در امتحان جامع میباشد. عدم ثبت عنوان موضوع پایان نامه در مهلت مقرر، به منزله انصراف از تحصیل دانشجو تلقی می شود و در این صورت دانشجو اخراج خواهد شد.

ماده ۴۱- ثبت نام و اخذ واحد پایان نامه و تدوین پایان نامه در مرحله پژوهشی، پس از اعلام قبولی دانشجو در امتحان جامع، صورت می گیرد.

تبصره ۱:

دانشجو پس از انتخاب واحد پایان نامه، تا زمانی که آنرا به پایان نرسانده، موظف است براساس تقویم دانشگاهی در نیمسال های بعد نیز برای آن ثبت نام نماید. در این حال نمره پایان نامه در آخرین نیمسال تحصیلی، وارد کارنامه دانشجو می گردد. ماده ۴۲- تعداد واحدهای پایان نامه در مرحله پژوهشی بسته به تعداد واحدهای مرحله آموزشی، مطابق برنامه آموزشی مربوط مصوب شورای عالی برنامه ریزی حداقل ۱۶ و حداکثر ۳۰ واحد است. در هر حال، مجموع واحدهای آموزشی و پژوهشی دانشجو در دوره دکتری تخصصی (پی.اچ.دی) نباید از ۴۲ واحد کمتر و از ۵۰ واحد بیشتر باشد. ماده ۴۳- بعد از تکمیل و تدوین پایان نامه توسط دانشجو، که اتمام آن را استاد راهنمای پژوهشی اعلام می کند، و پس از تأیید کتبی حداقل یکی از اعضای هیأت داوران، مبنی بر قابل دفاع بودن پایان نامه، دانشجو موظف است در جلسه ای که زمان آن را گروه آموزشی مشخص و شورای تحصیلات تکمیلی دانشکده تأیید می نماید، در حضور داوران مطابق مواد مربوط در آیین نامه دوره دکتری تخصصی از پایان نامه خود دفاع نماید.

تبصره ۱:

زمان دفاع از پایان نامه بایستی حداقل یکسال از زمان ثبت نام و اخذ پایان نامه گذشته باشد.

تبصره ۲:

تأیید استاد راهنمای پژوهشی و استادان مشاور باید در نخستین صفحات پایان نامه درج شود.

تبصره ۳:

کیفیت علمی و صحت مطالب پایان نامه دانشجو باید قبل از دفاع، توسط استاد راهنمای پژوهشی تأیید و به اطلاع شورای تحصیلات تکمیلی گروه یا دانشکده رسانده شود.

تبصره ۴:

دانشجو موظف است قبل از جلسه دفاعیه در یک جلسه پیش دفاع، در حضور استادان گروه یا دانشکده و دانشجویان ذیربط، موضوع تحقیق خود را تشریح نماید.

تبصره ۵:

دانشجوی دوره دکتری تخصصی هنگامی مجاز به دفاع از پایان نامه تحقیقاتی خود می باشد که دو مقاله ISI از مجموعه فعالیت های آموزشی (یکی از مقاله ها باید از پایان نامه باشد و ادرس دانشکده یا دپارتمان مربوط باید ذکر شود، و یکی از مقالات در مجلات خارجی چاپ شده باشد) به چاپ رسانده باشد.

ماده ۴۴- هیأت داوران متشکل از استادان راهنمای تحصیلی و پژوهشی و مشاور و چهار عضو هیأت علمی دانشگاه یا موسسات تحقیقاتی در رشته مربوطه با درجه حداقل استادیاری و با سه سال سابقه تدریس یا پژوهش در دوره تحصیلات تکمیلی که با پیشنهاد گروه و تأیید شورای تحصیلات تکمیلی دانشکده تعیین می شوند، می باشد.

تبصره ۱:

حداقل یک نفر از اعضای هیأت داوران باید دارای درجه دانشیاری یا بالاتر باشد.

تبصره ۲ :

دو نفر از اعضای هیات داوران باید از دانشگاه و موسسات تحقیقاتی دیگر انتخاب شوند و مرتبه علمی یکی از این دو نفر در صورت وجود در داخل کشور باید حداقل دانشجویی باشد.

تبصره ۳ :

یک نفر از اعضای هیات داوران با حکم رسمی از معاون آموزشی دانشگاه به عنوان نماینده شورای تحصیلات تکمیلی دانشگاه در جلسه دفاعیه شرکت می کند.

ماده ۴۵- جلسه دفاعیه به ریاست استاد راهنمای پژوهشی و با حضور استادان مشاور و حداقل سه تن دیگر از اعضای هیأت داوران رسمیت می یابد. دانشجو موظف است گزارشی از کار تحقیقاتی و پایان نامه خود را ارایه نموده و از آن دفاع نماید.

ماده ۴۶- هیأت داوران در پایان جلسه دفاعیه پس از شور و بررسی در خصوص اصالت و صحت پایان نامه امتیاز آن را با تاکید بر رتبه به شرح زیر سطح بندی می نماید.

رتبه نمره

| | |
|--------------|--------------|
| ۱۹-۲۰ | عالی |
| ۱۸ - ۱۸/۹۹ | بسیار خوب |
| ۱۶/۵ - ۱۷/۹۹ | خوب |
| ۱۵- ۱۶/۴۹ | قابل قبول |
| کمتر از ۱۵ | غیرقابل قبول |

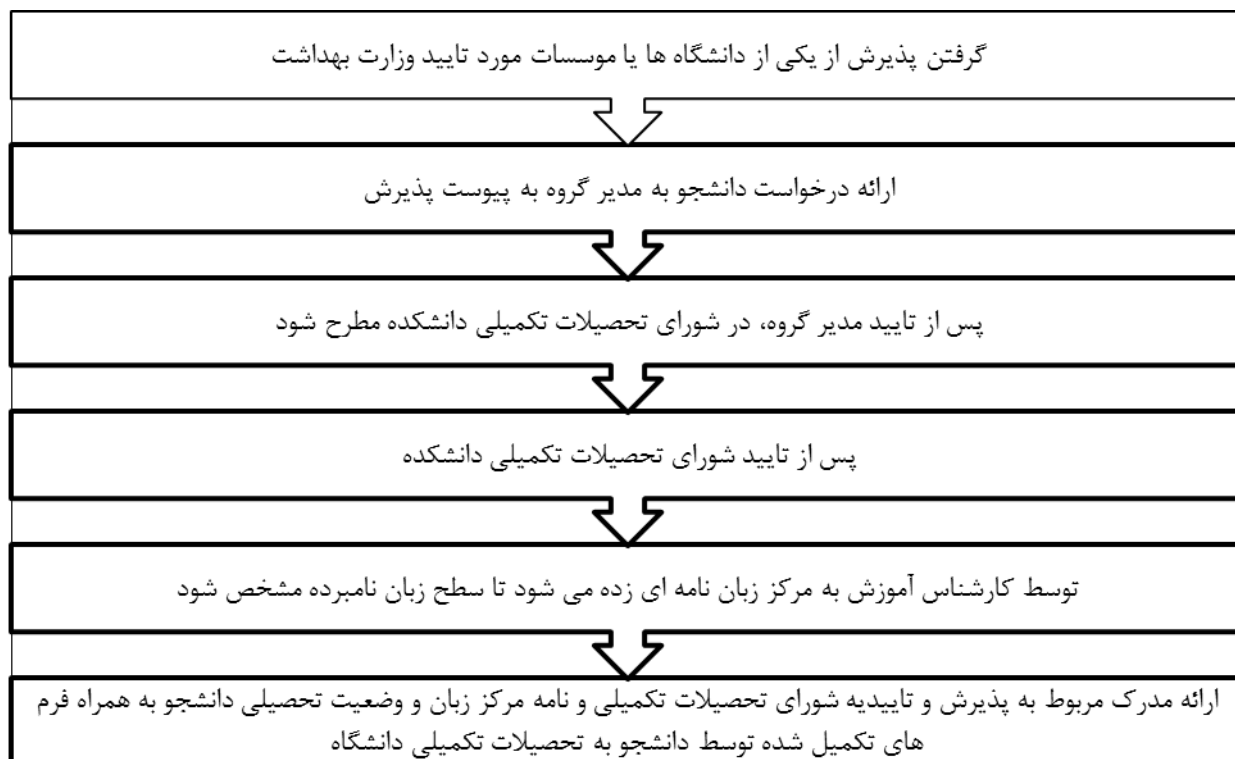
تبصره :

رتبه و نمره پایان نامه در کارنامه ثبت می شود ولی در میانگین کل محاسبه نمی گردد.
ماده ۴۷- ملاک تصمیم در خصوص نمره پایان نامه نمرات حداقل پنج تن از اعضای هیأت داوران است.

تبصره :

در صورتی که پایان نامه از نظر هیأت داوران غیرقابل قبول تشخیص داده شود، دانشجو می تواند در مدتی که از حداکثر مدت مجاز تحصیل وی تجاوز نکند، پایان نامه خود را کامل و بار دیگر در زمانی که هیات داوران تعیین می کند از آن دفاع نماید.
دانشجویی که در فرصت های تعیین شده نتواند از پایان نامه خود دفاع نماید از تحصیل محروم شده و مدرک و سوابق تحصیلی دریافت نمی کند.

بورس تحصیلی برای دانشجویان Ph.D



تذکر:

دانشجویانی می توانند از این فرصت تحصیلی استفاده کنند که:

- در نیمسال آخر تحصیل (نیمسال مجاز) نباشند.
- کلیه واحدهای خود را گذرانده باشند.
- پروپوزال داشته باشند.

جهت اطلاعات بیشتر از آیین نامه دکتری و سرفصل دروس به آدرس www.soh.iums.ac.ir مراجعه نمایید.

سایر مقررات:

- انتقال، تغییر رشته و جابجایی در دوره دکتری تخصصی (پی.اچ.دی) ممنوع است.
- در صورتی که ارائه برخی از درس ها در یک رشته و در یک زمان معین، دردانشگاه مبدا ممکن نباشد، دانشجو می تواند آن در س ها را با موافقت استاد راهنما و تایید شورای تحصیلات تکمیلی دانشگاه به صورت مهمان در دانشگاه

دیگری که مجری دوره است بگذرانند. در این حال کسب موافقت دانشگاه مقصد هم ضروری است. تعداد واحدهای درسی دانشجویی میهمان در یک یا چند دانشگاه نباید از نصف واحدهای درسی مرحله آموزشی تجاوز نماید.

- دانشجوی دوره دکتری تخصصی باید به صورت تمام وقت و منطبق با شرایط زیر به تحصیل بپردازد تا بتواند از مزایای دانشجویی این دوره برخوردار شود.
- تحصیل در مقطع دکتری تخصصی تمام وقت می باشد بنابراین هرگونه اشتغالی غیر از تحصیل برای دانشجو ممنوع است.
- مسئولیت نظارت و کنترل حضور تمام وقت دانشجو به عهده گروه آموزشی مربوط است. بدیهی است دانشجو تابع قوانین و مقررات حضور و غیاب دانشگاه می باشد.
- کلیه دانشجویان که دوره دکتری تخصصی، اعم از بورسیه، مامور آموزشی و آزاد می توانند در طول سال از یک ماه مرخصی استفاده نمایند و این مرخصی قابل ذخیره شدن نیست.
- دریافت کمک هزینه تحصیلی و سایر مزایای دانشجویی در پایان هر ماه منوط به صدور گواهی حضور تمام وقت و انجام وظایف محوله از سوی گروه آموزشی ذیربط است.
- گروه آموزشی موظف است غیبت غیرموجه دانشجو را در اسرع وقت جهت انجام اقدامات قانونی به شورای تحصیلات تکمیلی دانشگاه گزارش نماید.
- در صورتی که دانشجو از اجرای مفاد بندهای این ماده تخلف ورزد، از سوی گروه آموزشی به عنوان متخلف به شورای تحصیلات تکمیلی دانشگاه جهت اقدام قانونی معرفی می گردد.

ماده ۵۱- پرداخت کمک هزینه تحصیلی به دانشجویان دوره دکتری تخصصی که براساس مفاد تبصره ۲ ماده ۲۵ آئین نامه دوره دکتری از فرصت اضافی برای ادامه تحصیل استفاده نمایند، مطابق نظر شورای آموزشی دانشگاه می باشد. ولیکن اگر براساس رای کمیسیون موارد خاص دانشگاه طول دوره تحصیلی دانشجو اضافه بر سقف مجاز در تبصره ۲ ماده ۲۵ این آئین نامه اضافه شود، پرداخت کمک هزینه تحصیلی به دانشجو در طول این مدت ممنوع است و اخذ شهریه از دانشجو یا عدم اخذ شهریه از او در طول این مدت، با توجه به نظر شورای آموزشی دانشگاه می باشد.

ماده ۵۲- دانشجوی دوره دکتری تخصصی با نظر گروه آموزشی مربوط در هر نیمسال تحصیلی، جهت کسب مهارت تدریس، حداکثر سه واحد درسی باید تدریس نماید.

ماده ۵۳- ضوابط برگزاری و انعقاد قرارداد مشترک دکتری تخصصی رشته های علوم پایه پزشکی و بهداشت، داروسازی و دندانپزشکی دانشگاه های علوم پزشکی داخل با دانشگاه ها و موسسات علمی معتبر خارج مطابق آئین نامه مربوط مصوب هجدهمین جلسه شورای عالی برنامه ریزی علوم پزشکی مورخ ۱۳۸۱/۳/۱۱ می باشد.

ماده ۵۴- آیین نامه آموزشی دوره دکتری تخصصی در ۹ فصل و ۵۴ ماده و ۵۴ تبصره در سی و پنجمین جلسه شورای عالی برنامه ریزی علوم پزشکی مورخ ۲۹ / ۸ / ۱۳۸۶ به تصویب رسید. این آیین نامه در همه دانشگاه ها و دانشکده های علوم پزشکی و موسسات وابسته به وزارت بهداشت درمان و آموزش پزشکی سراسر کشور جهت دانشجویان ورودی سال تحصیلی ۱۳۸۸-۱۳۸۷ و به بعد لازم الاجرا است. و از تاریخ ابلاغ آن، آیین نامه قبلی و تمام مقررات و بخشنامه ها و دستورالعمل های مغایر با آن برای

دانشجویان مشمول این آیین نامه لغو می گردد. شورای تحصیلات تکمیلی دانشگاه می تواند وضعیت تحصیلی دانشجویان ورودی قبل از سال تحصیلی ۱۳۸۸ - ۱۳۸۷ را با آیین نامه جدید تطبیق داده و براساس آن این دانشجویان را فارغ التحصیل نماید.

مشخصات دوره دکتری تخصصی علوم تغذیه

نام و تعریف رشته: دوره دکتری تخصصی رشته علوم تغذیه (Ph.D) Nutritional Sciences

تعداد کل واحد ها:

تعداد واحدهای درسی دوره ۴۶ واحد به شرح زیر میباشد:

| | |
|---------|---------------------------------|
| ۱۸ واحد | دروس اختصاصی اجباری (Core) |
| ۸ واحد | دروس اختصاصی اختیاری (Non Core) |
| ۲۰ واحد | پایان نامه |
| ۴۶ واحد | جمع کل |

رشته های مجاز برای واحدهای اختیاری دوره دکتری علوم تغذیه عبارتند از: قارچ شناسی، بیوشیمی بالینی، فیزیولوژی، علوم صنایع غذایی (گرایش کنترل کیفی و بهداشتی)، ایمنی شناسی، باکتری شناسی، آموزش بهداشت، علوم سیاسی (گرایش سیاستگذاری عمومی) علوم اقتصادی (گرایش های اقتصاد سنجی و اقتصاد نظری)، ژنتیک پزشکی، زیست فناوری دارویی، زیست فناوری پزشکی، فارماکولوژی، فارماکونگنوزی، جامعه شناسی (گرایش های جامعه شناسی اقتصادی و توسعه و جامعه شناسی گروه های اجتماعی)، اپیدمیولوژی، طب سنتی ایرانی.

گذراندن دروس اختصاصی اختیاری (Non Core) (تنها در دانشکده هایی که دوره دکتری تخصصی (Ph.D) همان رشته را ارائه می دهند مطابق برنامه آموزشی دوره دکتری تخصصی (Ph.D) آن رشته مجاز می باشد.

جدول ۱: دروس کمبود یا جبرانی برنامه آموزشی دوره دکتری تخصصی علوم تغذیه

| پیش نیاز یا هم نیاز | تعداد واحد | | | نام درس | کد درس |
|---------------------|------------|------|-------|------------------------------|--------|
| | جمع | عملی | تئوری | | |
| - | ۳ | ۱ | ۲ | سیستم های اطلاع رسانی پزشکی* | ۱ |
| - | ۲ | | ۲ | اپیدمیولوژی تغذیه | ۲ |
| - | ۲ | | ۲ | روش های آماری زیستی | ۳ |
| ۳ | ۲ | | ۲ | روش تحقیق در علوم تغذیه | ۴ |
| - | ۲ | ۱ | ۱ | فیزیولوژی تغذیه پیشرفته | ۵ |
| ۵ | ۲ | | ۲ | تغذیه پیشرفته ۱ | ۶ |
| ۵ | ۱ | ۰/۵ | ۰/۵ | تغذیه پیشرفته ۲ | ۷ |
| - | ۲ | | ۲ | تغذیه بالینی یا تغذیه درمانی | ۸ |
| | ۱۶ | | | جمع | |

علاوه بر واحدهای دوره، دانشجو موظف است با تشخیص گروه آموزشی و تأیید شورای تحصیلات تکمیلی دانشگاه تمامی یا تعدادی از دروس کمبود یا جبرانی جدول ۱ را بگذراند.
*گذراندن این درس جهت کلیه دانشجویانی که در مقاطع قبلی این درس را نگذرانده اند به عنوان درس کمبود یا جبرانی الزامی است.

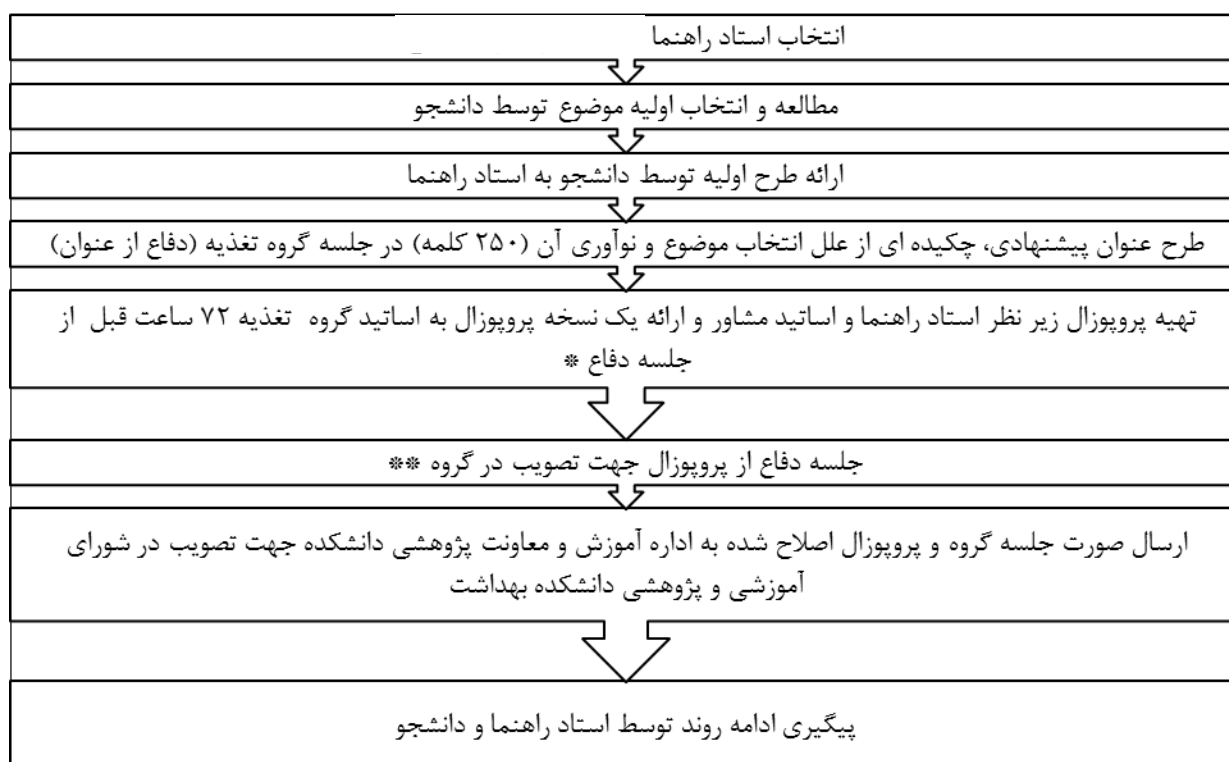
جدول ۲: دروس اختصاصی اجباری (Core) دوره دکتری تخصصی علوم تغذیه:

| پیش نیاز یا هم نیاز | تعداد واحد | | | نام درس | کد درس |
|--|------------|------|-------|--|--------|
| | جمع | عملی | تئوری | | |
| ۴ و ۲ | ۲ | | ۲ | روش های پیشرفته پژوهش در تغذیه | ۹ |
| ۳ | ۳ | ۱ | ۲ | روش های آماری پیشرفته | ۱۰ |
| ۷ و ۶ و ۵ | ۲ | | ۲ | تنظیم متابولیسم | ۱۱ |
| ۸ | ۳ | | ۳ | تغذیه و بیماری | ۱۲ |
| ۱۰ و ۹ | ۴ | ۱ | ۳ | برنامه ریزی و مدیریت برنامه های تغذیه ای | ۱۳ |
| ۱۱ و ۵ | ۳ | ۱ | ۲ | تغذیه سلولی و ملکولی | ۱۴ |
| گذراندن حداقل ۸ واحد از واحدهای اختصاصی اجباری | ۱ | | ۱ | سمینار | ۱۵ |
| | ۱۸ | | | جمع | |

تعداد واحدهای پایان نامه: در مرحله پژوهشی دوره و به میزان ۲۰ واحد میباشد

قوانین داخلی گروه تغذیه

فرآیند ارائه پروپوزال پژوهشی و تصویب موضوع پایان نامه دانشجویان



* در صورتی که پروپوزال به اساتید گروه تغذیه ۷۲ ساعت قبل از جلسه دفاع تحویل داده نشود، دانشجو اجازه دفاع در جلسه مربوطه را نخواهد داشت و دفاع به تاریخ بعدی جلسات گروه موکول خواهد شد.

** لازم به ذکر است که دو بار در ماه جلسه دفاع از پروپوزال در گروه تغذیه برگزار می شود.

** جهت ارتقاء فرآیند بررسی پروپوزال های پیشنهادی توسط اساتید گروه، در هر جلسه دفاع، ترجیحا ۲ پروپوزال مطرح و قابل دفاع می باشد.

فرم های مورد نیاز جهت تصویب پروپوزال

صفحه نخست فایل های زیر در ضمائم این راهنمای آموزشی به عنوان نمونه به پیوست آورده شده است.

- فرم کامل بند الف را در سایت دانشکده بهداشت، معاونت پژوهشی، فرمهای آیین نامه پژوهشی می توانید دانلود نمایید.
- فرمهای کامل بند ب را در سایت دانشکده بهداشت، معاونت آموزشی، اداره آموزش، فرم های آموزشی می توانید دانلود نمایید.

الف) فرم خام جهت نگارش پروپوزال

ب) فرمهای مورد نیاز پس از دفاع از پروپوزال و تصویب در گروه تغذیه

۱. برگه درخواست ثبت عنوان پایان نامه

۲. فرم ضمیمه ثبت عنوان پروپوزال

لازم به ذکر است، نماینده محترم آموزشی گروه سرکار خانم دکتر شیما جزایری و نماینده محترم پژوهشی گروه سرکار خانم دکتر ناهید آریائیان می باشند.

قوانین مربوط به حضور و غیاب دانشجویان

- بر اساس قوانین دانشکده بهداشت دانشگاه علوم پزشکی ایران، حضور دانشجویان کارشناسی ارشد و PhD به صورت تمام وقت الزامی است.
- در تمام جلسات آموزشی، حضور و غیاب توسط اساتید مربوط به آن درس صورت گرفته و در پایان ترم شرط شرکت دانشجو در امتحان پایان ترم منوط به نظر مسئول آن درس بر اساس قوانین آموزش می باشد.
- بر اساس قوانین داخلی گروه، حضور تمامی دانشجویان در جلسات ژورنال کلاب، دفاع از پروپوزال و ارائه سمینار الزامی می باشد. لازم به ذکر است در تمامی جلسات نامبرده حضور و غیاب توسط کارشناس محترم گروه تغذیه انجام می شود و هر دانشجو حداکثر مجاز خواهد بود ۲ جلسه غیبت موجه (با تایید استاد راهنما) داشته باشد.

دیگر قوانین

- هر دانشجوی PhD موظف است زیر نظر استاد راهنمای مربوطه، یک مقاله (مرور سیستماتیک، متا آنالیز، ...) از سمینار خود تهیه و قبل از امتحان جامع، پذیرش آن را به گروه ارائه دهد.
- هر دانشجوی PhD پس از پایان نیمسال اول با راهنمایی استاد راهنمای خود و بر حسب علاقه و برنامه شغلی آینده خود موظف است کهاد خود را انتخاب و با دپارتمان یا دانشکده در خصوص مهمان شدن و انتخاب واحد هماهنگی لازم را به عمل آورد.
- هر دانشجو موظف است از یک هفته قبل، جلسه دفاع از پروپوزال، ژورنال کلاب یا سمینار خود را طبق فرمت استاندارد که نزد کارشناس محترم گروه تغذیه می باشد، تهیه و در مورد گروه تغذیه اطلاع رسانی نماید. لازم به ذکر است دانشجو می بایست خبر جلسات مذکور را به مسئول سایت (آقای تقی زاده) نیز جهت درج در سایت دانشکده بهداشت ارسال نماید.

- ارزیابی مقالات در کلیه سمینارها، کنگرهها، همایشها، درج در مجلات، چاپ مقاله در مجلات علمی پژوهشی و ISI از کلیه طرحها و پایان نامه که زیر نظر استاد راهنما بوده، باید با اجازه و اطلاع قبلی استاد راهنمای مربوطه باشد. در غیر اینصورت عواقب قانونی آن شامل دانشجوی مورد نظر خواهد شد.
- به تمامی دانشجویان قویا توصیه میشود سایت دانشکده بهداشت مخصوصا آیین نامهها و فرمهای موجود در معاونت آموزشی و پژوهشی دانشکده را مطالعه بفرمایند.
- برای اطلاع از چگونگی فعالیت کمیته پژوهشی دانشجویی و نحوه عضویت و فعالیت در این کمیته به سایت دانشکده بهداشت، معاونت پژوهشی مراجعه بفرمایید.
- هر دانشجوی موظف است در پایان هر ترم مجموعه فعالیتهای خود را در لاگ بوک درج نموده و آن را برای استاد محترم راهنما ارسال نماید. به عبارت دیگر ۲ لاگ بوک در هر سال باید تحویل داده شود. از آنجایی که بخشی از نمره امتحان جامع مربوط به امتیاز لاگ بوک می باشد، لذا به دانشجویان محترم اکیدا توصیه میشود قوانین ابتدای لاگ بوک را دقیق مطالعه نموده و اطلاعات را بر اساس آنها تکمیل نمایند.

فرم های مورد نیاز جهت نگارش پایان نامه و دفاع از آن

۱. فرم درخواست دفاع از پایان نامه
۲. دستورالعمل نحوه نگارش پایان نامه
۳. سه برگ آخر پایان نامه
۴. فرم های کامل نامبرده را در سایت دانشکده بهداشت، معاونت آموزشی، اداره آموزش، فرم های آموزشی می توانید دانلود نمایید.